



บริษัท ไทย อะโกร เอ็นเนอร์ยี่ จำกัด (มหาชน)

คำอธิบายและการวิเคราะห์ของฝ่ายจัดการ

สำหรับงบการเงินประจำปี 2565



คำอธิบายและการวิเคราะห์ของฝ่ายจัดการ

(สำหรับงบการเงินประจำปี 2565)

ผลการดำเนินงานในภาพรวม

ผลการดำเนินงานในภาพรวมของบริษัทฯ ในปี 2565 มีรายได้ทั้งสิ้น 2,005.57 ล้านบาท ลดลงจากปีก่อนร้อยละ 9.16 มีผลขาดทุนสุทธิจำนวน 85.88 ล้านบาท เพิ่มขึ้นจากปีก่อนร้อยละ 47 เนื่องจากวัตถุดิบหลักในการผลิตเอทานอลขาดแคลนส่งผลให้ราคาวัตถุดิบปรับตัวสูงขึ้น ประกอบกับปริมาณการจำหน่ายเอทานอลลดลงร้อยละ 14.09 ตามปริมาณวัตถุดิบที่จัดหาได้ถึงแม้ราคาจำหน่ายเอทานอลเพิ่มขึ้นร้อยละ 5.68 ก็ตาม

การวิเคราะห์ผลการดำเนินงาน

รายได้

รายละเอียด	ปี 2565		ปี 2564		เพิ่มขึ้น(ลดลง)	
	ล้านบาท	%	ล้านบาท	%	ล้านบาท	%
รายได้จากการขาย	2,003.98	99.92	2,207.30	99.97	(203.32)	(9.21)
รายได้อื่น	1.59	0.08	0.59	0.03	1.00	169.49
รวมรายได้ทั้งสิ้น	2,005.57	100.00	2,207.89	100.00	(202.32)	(9.16)

บริษัทฯ มีรายได้ในปี 2565 ทั้งสิ้น 2,005.57 ล้านบาท ลดลงจากปีก่อน 202.32 ล้านบาท คิดเป็นร้อยละ 9.16 เนื่องจาก

1. รายได้จากการจำหน่ายเอทานอลลดลงจากปีก่อน 203.32 ล้านบาท คิดเป็นร้อยละ 9.21 เนื่องจากปริมาณจำหน่ายเอทานอลลดลงร้อยละ 14.09 ซึ่งเป็นผลกระทบจากปัญหาขาดแคลนวัตถุดิบถึงแม้ราคาจำหน่ายเอทานอลเพิ่มขึ้นร้อยละ 5.68 ก็ตาม และ

2. รายได้อื่นเพิ่มขึ้นจากปีก่อน 1 ล้านบาท คิดเป็นร้อยละ 169.49 เนื่องจากรายได้จากการขายเศษซากทรัพย์สินที่เสื่อมสภาพ และขาย Fusel Oil เพิ่มขึ้น



ค่าใช้จ่าย

รายละเอียด	ปี 2565		ปี 2564		เพิ่มขึ้น(ลดลง)	
	ล้านบาท	% ยอดขาย	ล้านบาท	% ยอดขาย	ล้านบาท	%
ต้นทุนขาย	1,917.95	95.71	2,142.49	97.06	(224.54)	(10.48)
ค่าใช้จ่ายในการขายและบริหาร	148.30	7.40	102.05	4.62	46.25	45.32
ต้นทุนทางการเงิน	45.14	2.25	36.74	1.66	8.40	22.86
รายได้ภาษีเงินได้	(19.94)	(1.00)	(14.97)	(0.67)	4.97	33.20
รวมค่าใช้จ่ายทั้งสิ้น	2,091.45	104.36	2,266.31	102.67	(174.86)	(7.72)

บริษัทฯ มีค่าใช้จ่ายในปี 2565 ทั้งสิ้น 2,091.45 ล้านบาท ลดลงจากปีก่อน 174.86 ล้านบาท คิดเป็นร้อยละ 7.72 เนื่องจาก

1. ต้นทุนขายเอทานอลลดลงจากปีก่อน 224.54 ล้านบาท คิดเป็นร้อยละ 10.48 เนื่องจากปริมาณการจำหน่ายเอทานอลลดลง
2. ค่าใช้จ่ายในการขายและบริหารเพิ่มขึ้นจากปีก่อน 46.25 ล้านบาท คิดเป็นร้อยละ 45.32 เนื่องจากปัญหาขาดแคลนวัตถุดิบ จึงหยุดผลิตเอทานอลสายการผลิตที่ 1 ชั่วคราวตั้งแต่ไตรมาสที่ 2/2565 เป็นต้นมา ดังนั้น จึงโอนค่าใช้จ่ายในการดำเนินงานมาเป็นค่าใช้จ่ายในการขายและบริหาร
3. ต้นทุนทางการเงินเพิ่มขึ้นจากปีก่อน 8.40 ล้านบาท คิดเป็นร้อยละ 22.86 เนื่องจากมีการกู้ยืมเงินระยะสั้นเพิ่มขึ้นและอัตราดอกเบี้ยเงินกู้มีการปรับตัวสูงขึ้น และ
4. รายได้ภาษีเงินได้เพิ่มขึ้นจากปีก่อน 4.97 ล้านบาท คิดเป็นร้อยละ 33.20 เนื่องจากมีกำไรลดลง

กำไรขั้นต้น

รายละเอียด	ปี 2565		ปี 2564	
	ล้านบาท	%	ล้านบาท	%
รายได้จากการขาย	2,003.98	100.00	2,207.30	100.00
หัก ต้นทุนขาย	1,917.95	95.71	2,142.49	97.06
กำไรขั้นต้น	86.03	4.29	64.81	2.94

บริษัทฯ มีกำไรขั้นต้นในปี 2565 ทั้งสิ้น 86.03 ล้านบาท คิดเป็นร้อยละ 4.29 ของรายได้จากการขาย เพิ่มขึ้นจากปีก่อนที่มีกำไรขั้นต้นร้อยละ 2.94 ของรายได้จากการขาย เนื่องจากราคาจำหน่ายเอทานอลเพิ่มขึ้นร้อยละ 5.68



ขาดทุนสุทธิ

รายละเอียด	หน่วยวัด	ปี 2565	ปี 2564	เพิ่มขึ้น (ลดลง)	คิดเป็นร้อยละ (%)
ขาดทุนสุทธิ	ล้านบาท	(85.88)	(58.42)	27.46	47.00
ขาดทุนสุทธิต่อหุ้น	บาทต่อหุ้น	(0.09)	(0.06)	0.03	50.00

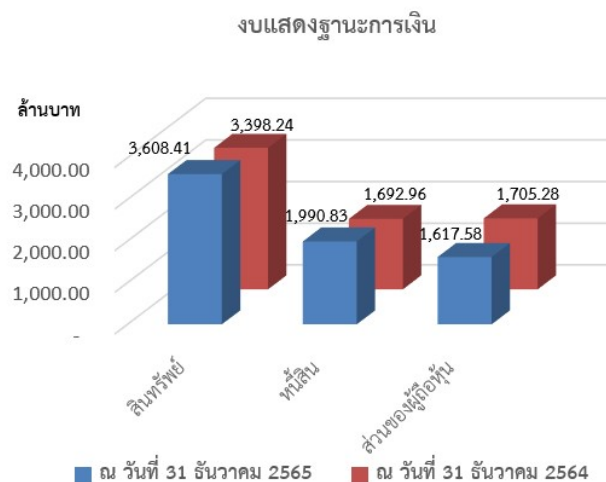
หมายเหตุ : มูลค่าหุ้นจดทะเบียนที่เรียกชำระแล้วหุ้นละ 1 บาท

บริษัทฯ มีขาดทุนสุทธิในปี 2565 ทั้งสิ้น 85.88 ล้านบาท เพิ่มขึ้นจากปีก่อน 27.46 ล้านบาท คิดเป็นร้อยละ 47 และมีขาดทุนสุทธิต่อหุ้นละ 0.09 บาทต่อหุ้น เพิ่มขึ้นจากปีก่อนหุ้นละ 0.03 บาทต่อหุ้น ตามเหตุผลที่ชี้แจงข้างต้นแล้ว

งบแสดงฐานะการเงิน

รายละเอียด	หน่วยวัด	ณ วันที่	ณ วันที่	เพิ่มขึ้น (ลดลง)	คิดเป็นร้อยละ (%)
		31 ธันวาคม 2565	31 ธันวาคม 2564		
สินทรัพย์รวม	ล้านบาท	3,608.41	3,398.24	210.17	6.18
หนี้สินรวม	ล้านบาท	1,990.83	1,692.96	297.87	17.59
ส่วนของผู้ถือหุ้นรวม	ล้านบาท	1,617.58	1,705.28	(87.70)	(5.14)
มูลค่าหุ้นตามบัญชี	บาทต่อหุ้น	1.62	1.71	(0.09)	(5.26)

หมายเหตุ : มูลค่าหุ้นจดทะเบียนที่เรียกชำระแล้วหุ้นละ 1 บาท





สินทรัพย์ : บริษัทฯ มีสินทรัพย์รวม ณ วันที่ 31 ธันวาคม 2565 เพิ่มขึ้นจากวันสิ้นปี 2564 ทั้งสิ้น 210.17 ล้านบาท หรือเพิ่มขึ้นร้อยละ 6.18 เนื่องจาก

1. สินทรัพย์หมุนเวียนเพิ่มขึ้นจากวันสิ้นปี 2564 ทั้งสิ้น 278.25 ล้านบาท หรือเพิ่มขึ้นร้อยละ 43.71 เนื่องจาก (ก) เงินสดและรายการเทียบเท่าเงินสดลดลง 14.80 ล้านบาท คิดเป็นร้อยละ 40.28 (ข) ลูกหนี้การค้าและลูกหนี้อื่นลดลง 12.28 ล้านบาท คิดเป็นร้อยละ 6.20 (ค) สินค้าคงเหลือซึ่งส่วนใหญ่เป็นวัตถุดิบกากน้ำตาลเพิ่มขึ้น 38.79 ล้านบาท คิดเป็นร้อยละ 37.10 (ง) เงินจ่ายล่วงหน้าค่าซื้อสินค้าเพิ่มขึ้น 253.37 ล้านบาท คิดเป็นร้อยละ 88.29 และ (จ) สินทรัพย์หมุนเวียนอื่นเพิ่มขึ้น 13.17 ล้านบาท คิดเป็นร้อยละ 125.79

2. สินทรัพย์ไม่หมุนเวียนลดลงจากวันสิ้นปี 2564 ทั้งสิ้น 68.08 ล้านบาท หรือลดลงร้อยละ 2.47 เนื่องจาก (ก) สินทรัพย์ชีวภาพเพิ่มขึ้น 3.59 ล้านบาท คิดเป็นร้อยละ 31 (ข) ที่ดิน อาคารและอุปกรณ์ลดลง 84.25 ล้านบาท คิดเป็นร้อยละ 3.12 (ค) สินทรัพย์สิทธิการไหลลดลง 7.56 ล้านบาท คิดเป็นร้อยละ 29.92 และ (ง) สินทรัพย์ไม่หมุนเวียนอื่นซึ่งส่วนใหญ่เป็นสินทรัพย์ภาษีเงินได้รอการตัดบัญชีเพิ่มขึ้น 20.14 ล้านบาท คิดเป็นร้อยละ 88.57

หนี้สิน : บริษัทฯ มีหนี้สินรวม ณ วันที่ 31 ธันวาคม 2565 เพิ่มขึ้นจากวันสิ้นปี 2564 ทั้งสิ้น 297.87 ล้านบาท หรือคิดเป็นร้อยละ 17.59 เนื่องจาก (ก) เงินกู้ยืมระยะสั้นจากสถาบันการเงินซึ่งส่วนใหญ่นำมาใช้ซื้อวัตถุดิบและใช้เป็นเงินทุนหมุนเวียนเพิ่มขึ้น 540.34 ล้านบาท คิดเป็นร้อยละ 70.76 (ข) เจ้าหนี้การค้าและเจ้าหนี้อื่นซึ่งส่วนใหญ่เป็นค่าวัตถุดิบเพิ่มขึ้น 10.96 ล้านบาท คิดเป็นร้อยละ 16.17 (ค) เงินกู้ยืมระยะยาวลดลง 243.70 ล้านบาท คิดเป็นร้อยละ 29.87 และ (ง) หนี้สินอื่นซึ่งส่วนใหญ่เป็นหนี้สินตามสัญญาเช่าลดลง 9.73 ล้านบาท คิดเป็นร้อยละ 21.29

ส่วนของผู้ถือหุ้น : บริษัทฯ มีส่วนของผู้ถือหุ้นรวม ณ วันที่ 31 ธันวาคม 2565 ลดลงจากวันสิ้นปี 2564 ทั้งสิ้น 87.70 ล้านบาท หรือคิดเป็นร้อยละ 5.14 เนื่องจากมีขาดทุนสุทธิตามที่ชี้แจงข้างต้นแล้ว

กระแสเงินสด

รายละเอียด	(หน่วย : ล้านบาท)	
	ปี 2565	ปี 2564
เงินสดสุทธิใช้ไปในกิจกรรมดำเนินงาน	(223.90)	(63.04)
เงินสดสุทธิใช้ไปในกิจกรรมลงทุน	(79.73)	(88.12)
เงินสดสุทธิจากกิจกรรมจัดหาเงิน	288.83	161.40
เงินสดและรายการเทียบเท่าเงินสดเพิ่มขึ้น(ลดลง)สุทธิ	(14.80)	10.24
เงินสดและรายการเทียบเท่าเงินสด ณ วันต้นงวด	36.74	26.50
เงินสดและรายการเทียบเท่าเงินสด ณ วันสิ้นงวด	21.94	36.74

1. บริษัทฯ มีเงินสดสุทธิใช้ไปในกิจกรรมดำเนินงานในปี 2565 ทั้งสิ้น 223.90 ล้านบาท เนื่องจาก (ก) มีขาดทุนก่อนภาษีเงินได้ 105.82 ล้านบาท (ข) รายการที่ไม่กระทบเงินสด เช่น ค่าเสื่อมราคา 215.68 ล้านบาท (ค) สินทรัพย์ดำเนินงานอันได้แก่ ลูกหนี้การค้าและลูกหนี้อื่น สินค้าคงเหลือ เงินจ่ายล่วงหน้าค่าซื้อสินค้า สินทรัพย์หมุนเวียนอื่น เพิ่มขึ้น 292.36 ล้านบาท (ง) หนี้สินดำเนินงานอันได้แก่ เจ้าหนี้การค้าและเจ้าหนี้อื่น



หนี้สินหมุนเวียนอื่น เพิ่มขึ้น 3.15 ล้านบาท (จ) รับผิดชอบต่อเจ้า 0.04 ล้านบาท และ (ฉ) จ่ายดอกเบี้ย 44.59 ล้านบาท

2. บริษัทฯ มีเงินสดสุทธิใช้ไปในกิจกรรมลงทุนในปี 2565 ทั้งสิ้น 79.73 ล้านบาท เนื่องจาก (ก) ต้นทุนการปลูกต้นไม้ตามโครงการปลูกป่าเศรษฐกิจ 3.59 ล้านบาท และ (ข) ซื้อทรัพย์สิน 76.14 ล้านบาท

3. บริษัทฯ มีเงินสดสุทธิจากกิจกรรมจัดหาเงินในปี 2565 ทั้งสิ้น 288.83 ล้านบาท เนื่องจาก (ก) กู้ยืมเงินระยะสั้นจากสถาบันการเงิน 540.33 ล้านบาท (ข) ชำระคืนเงินกู้ยืมระยะยาว 244 ล้านบาท และ (ค) ชำระหนี้สินตามสัญญาเช่า 7.50 ล้านบาท

สภาพคล่องและความเพียงพอของเงินทุน

1. บริษัทฯ มีอัตราส่วนสภาพคล่อง (CURRENT RATIO) และมีอัตราส่วนสภาพคล่องหมุนเร็ว (QUICK RATIO) ณ วันที่ 31 ธันวาคม 2565 เท่ากับ 0.56 เท่า และ 0.13 เท่าตามลำดับ ซึ่งเป็นอัตราส่วนที่ต่ำแต่บริษัทฯ ยังมีสินค้าคงเหลือที่จะสามารถขายและเปลี่ยนเป็นเงินสดได้ง่าย กอปรกับลูกหนี้การค้าเป็นบริษัทน้ำมันขนาดใหญ่ที่มีความมั่นคงทางการเงินสูง อีกทั้งยังมีกระแสเงินสดจากการดำเนินงาน (CASH GENERATION) และวงเงินสินเชื่อที่จะใช้ในการดำเนินงานได้อย่างเพียงพอโดยได้รับการสนับสนุนจากสถาบันการเงินด้วยดีตลอดมา

2. บริษัทฯ มีอัตราส่วนหนี้สินรวมต่อส่วนของผู้ถือหุ้นรวม (TOTAL DEBT TO EQUITY RATIO) ณ วันที่ 31 ธันวาคม 2565 เท่ากับ 1.23:1 เท่า

3. บริษัทฯ มีวงจรเงินสด (CASH CYCLE) ในปี 2565 เท่ากับ 28 วัน เพิ่มขึ้นจากวันสิ้นปี 2564 จำนวน 9.46 วัน โดยมีระยะเวลาเรียกเก็บหนี้โดยเฉลี่ย 32.99 วัน เพิ่มขึ้นจากวันสิ้นปี 2564 จำนวน 3.73 วัน มีระยะเวลาขายสินค้าสำเร็จรูปโดยเฉลี่ย 5.21 วัน เพิ่มขึ้นจากวันสิ้นปี 2564 จำนวน 2.61 วัน และมีระยะเวลาชำระหนี้เจ้าหนี้การค้าโดยเฉลี่ย 10.20 วัน ลดลงจากวันสิ้นปี 2564 จำนวน 3.12 วัน

ภาระผูกพันด้านหนี้สิน

บริษัทฯ มีภาระผูกพันตามเงื่อนไขในสัญญากู้ยืมเงินกับธนาคารพาณิชย์ในประเทศแห่งหนึ่ง ดังนี้

1. บริษัทฯ จะต้องปฏิบัติตามเงื่อนไขการดำรงอัตราส่วน D/E (DEBT TO EQUITY RATIO) ไม่เกินกว่า 2.50 เท่า และ DSCR (DEBT SERVICE COVERAGE RATIO) ไม่ต่ำกว่า 1.10 เท่าจนกว่าสัญญากู้ยืมเงินจะสิ้นสุด ณ วันที่ 31 ธันวาคม 2565 บริษัทฯ ไม่สามารถดำรงอัตราส่วน DSCR ได้ตามข้อผูกพันในสัญญากู้ยืมเงินที่ทำไว้ อย่างไรก็ตาม ธนาคารผู้ให้กู้ได้มีหนังสือผ่อนปรนเงื่อนไขเรื่องการดำรงอัตราส่วนทางการเงินแล้วเมื่อวันที่ 3 พฤศจิกายน 2565

2. บริษัทฯ ลานนารีซอร์สเซส จำกัด (มหาชน) (“ลานนา”) ซึ่งเป็นบริษัทแม่จะต้องดำรงสัดส่วนการถือหุ้นในบริษัทฯ ไม่ให้ต่ำกว่าร้อยละ 50 ของจำนวนหุ้นทั้งหมดตลอดอายุสัญญากู้ยืมเงิน ซึ่งลานน่ายังไม่มีนโยบายลดสัดส่วนการถือหุ้นในบริษัทฯ ให้ต่ำกว่าร้อยละ 50 ของจำนวนหุ้นทั้งหมดแต่อย่างใด



3. บริษัทฯ จะไม่สามารถจ่ายเงินปันผลให้แก่ผู้ถือหุ้นหากบริษัทฯ ไม่สามารถปฏิบัติตามเงื่อนไขที่กำหนดในสัญญากู้ยืมเงิน เช่น การดำรงอัตราส่วน D/E และ DSCR, การดำรงสัดส่วนการถือหุ้นของลานนาในบริษัทฯ เป็นต้น เว้นแต่จะได้รับการผ่อนผันจากเจ้าหนี้ผู้ให้กู้ยืมดังกล่าว

แนวโน้มในอนาคต

ตามปริมาณอ้อยเข้าหีบฤดูกาลผลิตปี 2565/66 คาดว่าจะต่ำกว่าที่คาดการณ์ไว้ที่ประมาณ 106 ล้านตัน ส่งผลให้ปริมาณกากน้ำตาลลดลงจากที่คาดการณ์เช่นเดียวกัน ในขณะที่แนวโน้มผลผลิตมันสำปะหลังจากการสำรวจของสมาคมการค้ามันสำปะหลังไทย คาดการณ์ว่าจะเพิ่มขึ้นจากฤดูกาลผลิต 2564/65 แต่ราคาผลผลิตมันสำปะหลังโดยเฉพาะมันสำปะหลังเส้นยังคงมีความผันผวนจากความต้องการซื้อจากต่างประเทศ รวมถึงความต้องการใช้ในอุตสาหกรรมแป้งมันสำปะหลัง

ในขณะที่ความต้องการใช้เอทานอลในปี 2566 มีแนวโน้มปรับลดลงจากมาตรการยกเลิกการชดเชยเงินกองทุนน้ำมันของแก๊สโซฮอล์ E20 และ E85 ตั้งแต่ช่วงไตรมาส 4 ปี 2565 ที่ผ่านมา แต่อย่างไรก็ตามหากภาครัฐดำเนินการตามมาตรการส่งเสริมให้น้ำมันแก๊สโซฮอล์ E20 เป็นน้ำมันพื้นฐานโดยใช้กลไกกองทุนน้ำมัน ซึ่งมีเป้าหมายให้มีส่วนต่างราคาต่ำกว่าแก๊สโซฮอล์ 95 ประมาณ 3 บาทต่อลิตร เพื่อเพิ่มปริมาณการใช้เอทานอล รวมถึงความต้องการใช้น้ำมันเชื้อเพลิงที่คาดว่าจะเพิ่มขึ้นตามสภาพเศรษฐกิจที่เริ่มกลับมาฟื้นตัวซึ่งจะส่งผลให้ความต้องการใช้เอทานอลมีแนวโน้มเพิ่มขึ้น